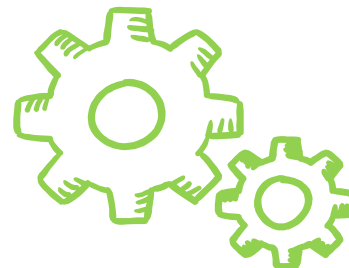
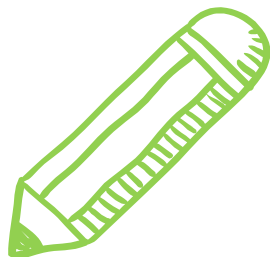


Vállalkozók EBK menedzsmentje

Változások 2020. június 23-i hatályba lépéssel



Készítette: Tamás Gitta
FF és EBK

A Szabályzat hatálya



A szabályzat területi hatálya kiterjed:

a MOL, MPK, MOL IT, MOL GBS, MOL TÁSZ, TT, FER, Petrolszolg és a MOLTRANS által Magyarországon üzemeltetett létesítményekre,

MOL, MPK, MOL IT, MOL GBS, MOL TÁSZ, TT, FER, Petrolszolg és a MOLTRANS tulajdonában lévő vagy általa bérelt épületekre, építmények területére,

a MOL, MPK, MOL IT, MOL GBS, MOL TÁSZ, TT, FER, Petrolszolg és a MOLTRANS által jogszerűen használt és/vagy igénybe vett egyéb területekre, függetlenül attól, hogy annak üzemeltetését a MOL, MPK, MOL IT, MOL GBS, MOL TÁSZ, TT, FER, Petrolszolg és a MOLTRANS vagy általa megbízott külső vállalkozás biztosítja.

A kútmunkálati feladatokat ellátó vállalkozók EBK menedzsmentjét a Kútmunkálati Menedzsment DHSE utasítás rendszer írja elő, mely jelen szabályzat irányelveire és követelményeire épül.

A területi hatállyal összhangban a személyi hatály is változott.

A HSE_GP1_MOL8 (Vállalkozók EBK menedzsmentje 4. verzió) hatályát veszti.



Tartalmi változások - Főszöveg



3.2.1.1.1 Átfogó-, és munkairányítói oktatások

A fenti tevékenységek esetében a MOL budapesti létesítményeiben történő munkavégzéshez a budapesti irodaházakra vonatkozó EBK képzésen kell részt venniük a munkavállalóknak.

3.2.1.5 A vállalkozói munkavégzés helyszíni ellenőrzése

Vállalkozó saját tevékenységét is köteles dokumentáltan ellenőrizni (pl. építési naplóban vagy más jegyzőkönyvön) EBK szempontok szerint, melynek minimális gyakorisága a munka kockázati kategóriájának függvénye:

Alacsony EBK kockázatú munkák, és minden olyan esetben, amikor a munka gyakorisága nem haladja meg a magas kockázatú munkák esetében a 3 napot és a közepes kockázatú munkák esetében az 5 napot.

Munkák kockázati kategóriái	Üzemeltető ellenőrzési gyakorisága	Szerződés teljesítését koordináló igénylő szervezet ellenőrzési gyakorisága	Vállalkozói önellenőrzés gyakorisága
Magas EBK kockázatú és komplex munkák	naponta	3 naponta	3 naponta
Közepes EBK kockázatú munkák	3 naponta	5 naponta	5 naponta
Alacsony EBK kockázatú munkák vagy olyan magas vagy közepes EBK kockázatú munkák esetében, amikor egy adott munkavégzés ideje nem éri el a 3 vagy 5 napot, de több részmunkából együttesen eléri az egy hetet.	hetente	hetente	hetente



Ezt az összes mellékletben átvezettük.

Tartalmi változások - 2. sz. melléklet: Fogalomtár



Új fogalmak

SCC személyi tanúsítvány	Az SCC/VCA személyi tanúsítványt szerzett munkavállaló a tanúsítás megszerzése során megismerte az SCC/VCA előírásokat, a benne foglalt követelményeket, az ahhoz a szinthez rendelt munkákat a sikeres vizsgát követően elvégezheti.
Üzemeltető	Az a MOL szervezet, amely napi szinten vagy rendszeresen elvégzi egy létesítmény vagy technológia működtetéséhez szükséges tevékenységet.

2. Munkavégzést megelőző EBK követelmények

A MOL EBK szabályai szerint EBK Terv köteles a munka abban az esetben, ha

- az elvégzendő tevékenység magas kockázatú VAGY
- egyszerre kettő vagy annál több cég dolgozik az adott tevékenységen ÉS,
- a munkavégzés időtartama meghaladja a 120 embernapot.

A MOL EBK szabályai szerint EBK terv készítése kötelező minden magas kockázatú tevékenység esetén, amennyiben egyszerre kettőnél több cég végez munkát azonos időben, és végrehajtásának időtartama meghaladja a 120 embernapot, valamint minden olyan munkánál, amikor legalább két EBK kritikus tevékenységet végez legalább két vállalkozói csapat ugyanazon munkaterületen, ugyanabban az időben.



Tartalmi változások - 7. számú melléklet

3. Személyi feltételek



A munkairányító főbb feladatai és kötelességei:

- irányításával végzik el és töltik ki az LMRA-t,
- amennyiben szükséges JSA, intézkedik a meglétére, valamint az abban foglaltak betartására,



4.3 Alkalmazott vegyi anyagokkal kapcsolatos követelmények

Amennyiben a veszélyes anyag, az Üzemeltető, vagy harmadik fél környezetét, felszíni, felszín alatti vizeit, csatornahálózatát, légterét terhelné, a Vállalkozó a tevékenység megkezdése előtt, a terület üzemeltetőjének képviselőjét köteles tájékoztatni. A tevékenység megkezdése csak a Megrendelő képviselő előzetes engedélye alapján lehetséges.

Amennyiben a veszélyes anyag az Üzemeltető, vagy harmadik fél környezetét terhelheti, arról a Vállalkozó köteles a terület üzemeltetőjét a tevékenység megkezdése előtt tájékoztatni. **Amennyiben szükséges a veszélyes anyag használatának Vállalkozó és Üzemeltető által egyeztetett feltételeit a Munkaengedélyben és/vagy Műveleti utasításban rögzíteni kell.**

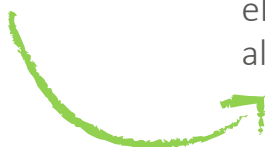


Tartalmi változások - 7. számú melléklet

8.2 Biztonsági szabályok beszállásos munkákhoz

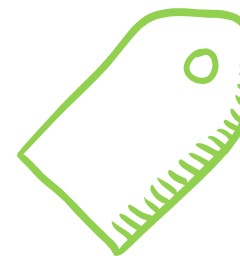
Figyelem: a katalitikus elven működő normál légtérelmző műszerek nem alkalmazhatók inertizált térben!

A katalitikus elven működő normál légtérelmző műszerek nem alkalmazhatók inertizált térben, helyettük abszorpciós elven működő, infravörös mérési elvű szenzort kell alkalmazni.



8.7 Állványok építésére, használatára vonatkozó biztonsági szabályok

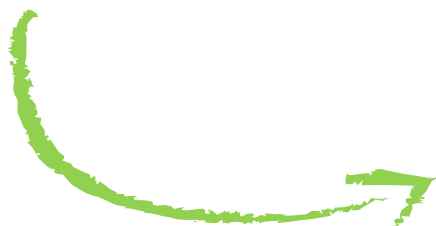
Állványok Időszakos vizsgálata: az állványépítő cég felelős megbízottjának az egy hónapnál tovább használandó állvány állékonyságát, állapotát és teherbíró képességét legalább havonta, illetve szélsőséges környezeti hatás után esetenként (pl. erős szél = 65 km/óra felett, amelyet az építési napló napi jelentés része tartalmaz) ellenőriznie kell. A vizsgálat pontos idejét és eredményét az építési naplóban vagy külön jegyzőkönyvben és az állványcímkén rögzíteni kell. Az időszakos vizsgálat során az esetleg károsodott állvány állagának védelmét pótmerevítésekkel, kikötésekkel, illetve a csavarok utánhúzásával kell biztosítani. Csak ezek végrehajtása után lehet az állványt újra használatba venni.



Tartalmi változások - 7. számú melléklet

8.12 Sugárveszélyes tevékenység biztonsági előírásai

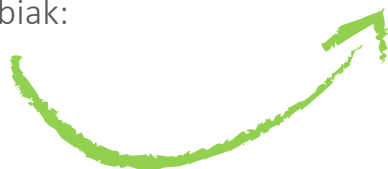
A munkavégzés során a munkaterület megfelelő árnyékolásáról a Vállalkozó köteles gondoskodni. Sugárveszélyes anyag a területre csak engedéllyel hozható be és vihető ki onnan.



A munkavégzés során a munkaterület megfelelő lekerítéséről a Vállalkozó köteles gondoskodni. **A MOL telephelyekre telepített izotópos műszerek érzékelőinek zavarása esetében a munkavégzés megkezdése előtt az üzemi személyzettel egyeztetni kell, hogy radiográfiás vizsgálat megzavarhatja a méréseket.** Sugárveszélyes anyag a területre csak engedéllyel hozható be és vihető ki onnan, **melyet a Dunai Finomító esetén a Sugárvédelmi Szolgálat vezetője felé kell megtenni írásban, minden egyéb esetben az üzemi személyzet felé kell jelezni.**

8.14 Közlekedési szabályok

Amennyiben a vállalkozó fő tevékenysége mellett bármilyen jellegű **fuvarozói** gépjárművezetői tevékenységet végez, akkor a gépjárművezetők kötelesek a „Tehergépjármű vezetőik alapvető biztonsági szabályai”-t megismerni és betartani, melyek az alábbiak:



Amennyiben a vállalkozó fő tevékenysége mellett bármilyen jellegű **gépjárművezetői** tevékenységet végez, akkor a gépjárművezetők kötelesek a „Tehergépjármű vezetőik alapvető biztonsági szabályai”-t megismerni és betartani, melyek az alábbiak:



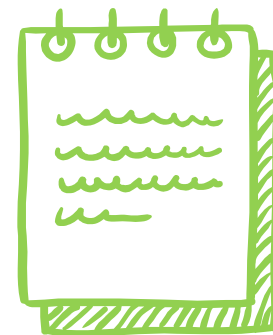
Tartalmi változások - 7. számú melléklet

9. Munkavégzés helyszínén tartandó dokumentumok

Vállalkozó (Alvállalkozó) köteles munkavégzéskor a helyszínen (vagy elérhető közelségben) tartani és ellenőrzéskor bemutatni a következő dokumentumokat:

Papír alapon:

- o munkaengedély,
- o munkavállaló nevére kiállított, Vállalkozó (munkáltató) nevével ellátott MOL-os belépőkártya (ahol a rendszer ki van építve),
- o EBK útmutató (oktatások meglétének igazolására),
- o a végzett tevékenység(ek) jellegétől függő, jogszabályban, vagy egyéb külső, ill. MOL belső szabályzataiban előírt végzettséget és képesítést igazoló dokumentum(ok), jogosítvány (pl.: gépkezelői), bizonyítvány (pl.: tűzvédelmi szakvizsga), valamint érvényes írásbeli engedély(ek),
- o munkaterület átadási, biztosítási jegyzőkönyvet (ha történt munkaterület átadás vagy biztosítás),
- o JSA a tevékenységre (amennyiben EBK kritikus a tevékenység),
- o gázkoncentráció mérő utolsó kalibrálási jegyzőkönyve, amennyiben az eszközön nincsen azonosítható jelölés a teszt elvégzésére vonatkozóan,
- o a napi munkavégzés előtti kötelező üzemképességi funkciótesztelés (bump teszt) (papíron vagy a készülék kijelzőjén)
- o **emelőgép napló,**
- o építési napló,
- o **EBK önellenőrzést igazoló dokumentum.**



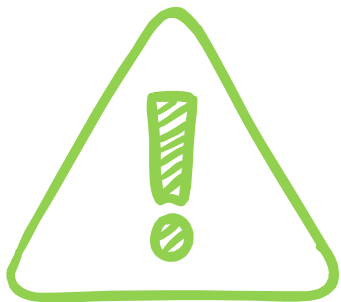
Papír alapon vagy digitális módon:

- o érvényes foglalkozás-egészségügyi alkalmasságot igazoló dokumentum,
- o jóváhagyott EBK tervet (amennyiben EBK köteles az adott munka),
- o jóváhagyott emelési tervet (amennyiben emelési köteles az adott munka),
- o a munkavégzés során felhasznált veszélyes anyagok és veszélyes készítmények biztonsági adatlapjai,
- o a munkavégzéshez használt időszakos felülvizsgálatra kötelezett munkaeszközök aktuális listája és legutolsó felülvizsgálatot igazoló dokumentumok (pl.: villamos kéziszerszámok (ideértve a hosszabbítókat is) éves érintésvédelmi felülvizsgálata, emelőgép napló, időszakos felülvizsgálati (szerkezeti vagy fővizsgálati jegyzőkönyvek stb).



Tartalmi változások - 7. számú melléklet Kötbér tábla

2.4	A munkaengedély lezárásának hiánya.	100 000 / munkaengedély	Munkairányító kitiltása 1 hónapra.
-----	-------------------------------------	----------------------------	------------------------------------



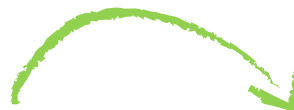
10.18	Jogszabályban vagy a szerződés műszaki tartalmában előírt bejelentési vagy dokumentációs kötelezettség elmulasztása	50 000 és a mulasztásból eredő kár megtérítése
-------	---	--

17.	Munkavégzés olyan állványon, ahol nincs kihelyezve a megfelelőséget igazoló zöld, vagy sárga állványcimke.	50 000	Pótlásig levonulás
-----	--	--------	--------------------

17.13	Nagy kiterjedésű fémszerkezetk EPH rendszerbe történő bekötése nem történt meg, a megfelelőség igazolás hiányzik.	50 000	Pótlásig levonulás
-------	---	--------	--------------------



Formai változások



Korábbi verzió	Jelenlegi verzió
Azonosító: HSE_GP1_MOL8	Azonosító: HSE2.5_PD_MOL1
9. sz. melléklet <u>Ellenőrzési jegyzőkönyv</u>	HSE2.5_PD_MOL1_v1_R1 Ellenőrzési jegyzőkönyv
10. sz. melléklet <u>EBK Előaudit kérdőív</u>	HSE2.5_PD_MOL1_v1_R2 EBK Előaudit kérdőív
11. sz. melléklet <u>Tájékoztató levél minta</u>	HSE2.5_PD_MOL1_v1_R3 Tájékoztató levél minta

https://gp/reg/hu/lapok/regulation.aspx?menuTitle=Scab%3C3%9A1lyzatok

Lapok - Szabályozások

E-APPROVAL WORKFLOW
Portfolió adatbázis
SLA Adatbázis
ESZKÖZTÁR (KÉZIKÖNYVEK & EGYÉB DOKUMENTUMOK)
OD&CG KONTAKTOK

MSZSZ
Műszaki Szabványok

FFSZ
Földművelésügyi és Élelmiszerláncfejlesztési és vidékfejlesztési minisztérium

DHL
Doktori Helyettesi Feladat

AB
AREA BOOK

PD
PD FOLYAMATLEÍRÁS

TECHNOLÓGIAI VONATKOZÁSÚ DOKUMENTÁCIÓ

W/M/I
FELADAT- ÉS MÓKSZERTANI LEÍRÁS

CoE

- > MOL Group Description of Tasks and Responsibilities, version 18
- > MOL Group Description of Tasks and Responsibilities, version 17
- > MOL Group Description of Tasks and Responsibilities, version 16
- > MOL Group Description of Tasks and Responsibilities, version 15
- > Regulation Announcement - Logistics Area Book

OD&CG FELADATMEGOSZTÁS

FŐ TÁRSASÁGIRÁNYÍTÁSI DOKUMENTUMOK

CSOPORTSZINTŰ SZABÁLYZATOK

CSOPORTSZINTŰ ÉRVÉNYES SZABÁLYZATOK JEGYZÉKE

RELEVANCIA MÁTRIX

HELYI OPERATÍV SZABÁLYZATOK

PROCESS MATRIX (angol nyelven)

- AUSTRIA
MOL AUSTRIA HANDELS GMBH | ROTH-HEIZÖLE GMBH
- CSEHORSZÁG
MOL ČESKA REPUBLICA S.R.O.
- FRANCIAORSZÁG
TVK FRANCE S.A.R.L.

MOL

Köszönöm!

Kérdések?

